

この度は弊社製品をお買い上げいただき、誠にありがとうございます。

**重要**

令和2年度「貨物輸送事業者と荷主の連携等による運輸部門省エネルギー化推進事業補助金（使用過程車の省エネ性能維持推進事業）」では、実施状況、報告の際、診断データを標準形式（Excel・CSV・テキストまたはPDF形式）で提出する必要があります。

G-scan Tabでは、付属の顧客管理ソフトを使用することにより、PDF形式にて診断データ作成が可能となります。

## **G-scan Tab** 診断データ作成手順

---

# 1.準備

## I.ソフトウェアの起動



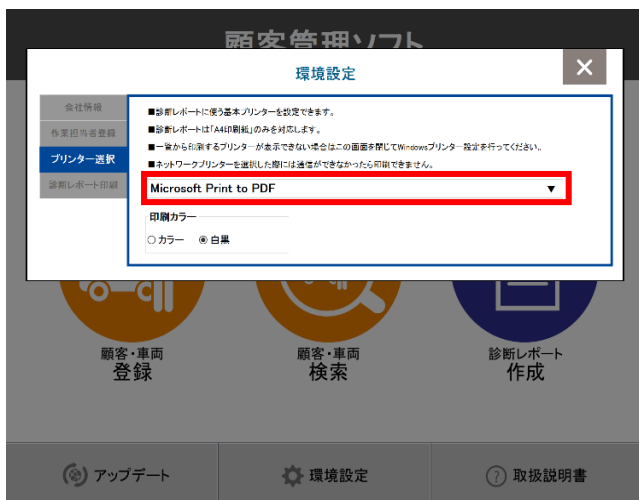
タブレットを起動し、Windowsトップ画面の「G-scan Tab 顧客管理」を選択

## II.起動画面



①	顧客・車両登録	新たに顧客・車両情報の登録が行えます。
②	顧客・車両検索	既に登録されている顧客・車両の検索が行えます。
③	診断レポート作成	診断レポートの作成が行えます。
④	アップデート	顧客管理ソフトのアップデートを実行します。
⑤	環境設定	プリンターの設定、会社情報の設定が行えます。
⑥	取扱説明書	取扱説明書の閲覧が行えます。

## III.プリンターの設定



⑤の環境設定選択し、「プリンター選択」から「Microsoft Print to PDF」を選択

# 2.診断データ作成

## I.車両データの登録

起動画面の③「診断レポート作成」を選択  
車両のデータ等を入力します

※補助事業で提出する診断データでは、診断日/  
車両番号または車体番号/車両型式がそれぞれ必  
須項目となっていますので、必ず入力してくだ  
さい

## II.車両診断および診断結果の保存

「診断開始」を選択すると「G-scan Tab」が  
起動されます



G-scan Tab診断ソフトの「車両診断」から  
診断を進めていきます

※詳しい車両診断方法につきましては  
「G-scan Tab取扱説明書」でご確認願います。



次へ



メーカー・車種・型式・エンジン型式・年式  
を選択し、システムサーチ後システムを選択、  
または個別システムを選択

自己診断を実行します

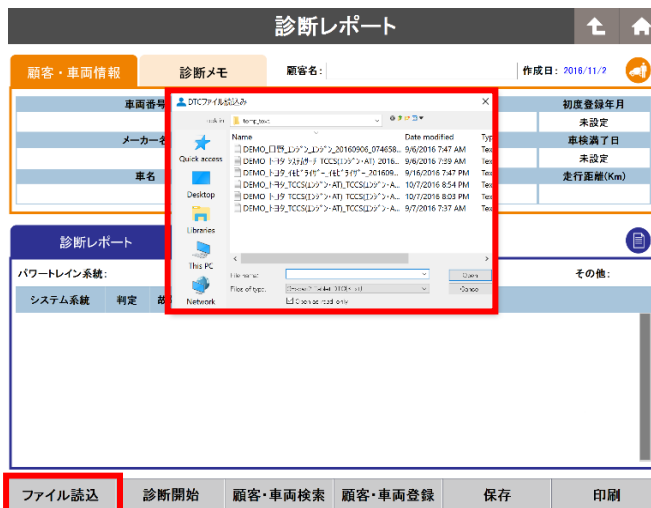


自己診断の診断結果をカメラのアイコンを選択し、保存します

※保存するファイル名の末尾は必ず **\_DTC**  
変更すると読込が出来なくなります。

データの保存完了後「G-scan Tab」を終了します

### Ⅲ.保存データの読み込み

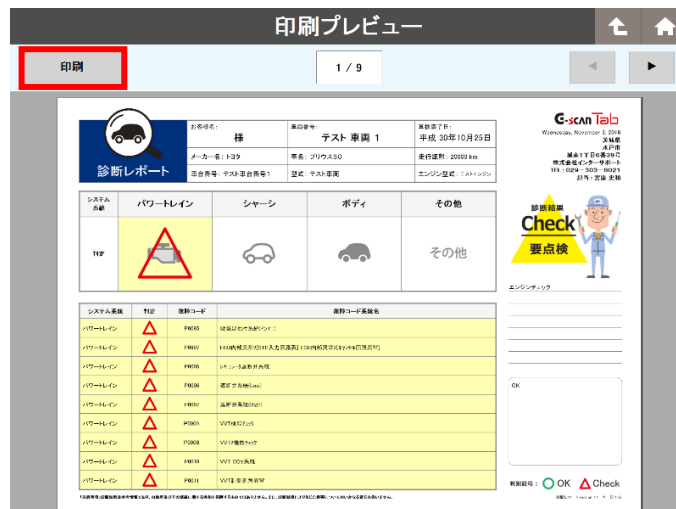


「顧客管理ソフト」に戻り、ファイル読込を選択し  
ファイルの一覧から、該当車両のファイルを選択

#### IV.診断データファイルの出力



故障コードが反映されていることを確認後「印刷」を選択



印刷プレビューの左上「印刷」を選択するとPDFファイルが作成されタブレット内に保存されます

**診断データは、[ドキュメントフォルダ]>[G-scan Tab顧客管理]>[診断レポート]内にPDFファイルにて作成、保存されます**

タブレットにmicroSDカード（お客様でご用意ください）を挿入し、PDFファイルで保存されたデータを、microSDカードにコピーします。

### 3.問い合わせ先

令和2年度

貨物輸送事業者と荷主の連携等による運輸部門省エネルギー化推進事業費補助金

## 使用過程車の省エネ性能維持推進事業

補助事業URL :

(<http://www.pacific-hojo.jp/scan/index.html>)

#### ■診断データファイル提出方法・提出先等の補助事業全般についてのお問い合わせ

パシフィックコンサルタンツ株式会社 『陸上輸送省エネ推進事業事務局』

- ・メールアドレス : scan\_hojokin@02.pacific-hojo.jp
- ・電話 : 03-5280-9501
- ・ファクシミリ : 03-5280-9502
- ・受付時間 : 平日9時～17時（12時～13時は除く）  
※休業日／土曜・日曜・祝日・年末年始

#### ■車両の診断方法・診断データファイル作成方法などについてのお問い合わせ

株式会社インターサポート

- ・電話 : 050-3592-8702
- ・受付時間 : 10時～17時（12時～13時は除く）  
月～金（土曜・日曜・祝日・休業日は除く）